

Diagnoza delimitacyjna służąca wyznaczeniu obszaru zdegradowanego i obszaru rewitalizacji Gminy Jedlicze

Jedlicze, Październik 2024

Spis treści

1.	Wstęp.....	3
2.	Delimitacja obszaru zdegradowanego w gminie Jedlicze	3
2.1	Wybór jednostek przestrzennych/delimitacyjnych	3
2.2	Wybór wskaźników pomiaru zjawisk kryzysowych.....	5
3.	Diagnoza zjawisk w sferze społecznej.....	6
4.	Diagnoza zjawisk w sferze gospodarczej.....	12
5.	Diagnoza zjawisk w sferze środowiskowej.....	13
6.	Diagnoza zjawisk w sferze przestrzenno-funkcjonalnej.....	14
7.	Diagnoza zjawisk w sferze technicznej	17
8.	Obszar zdegradowany i obszar rewitalizacji	18
9.	Spis map, tabel.	22

1. Wstęp

Gmina Jedlicze przystępuje do przeprowadzenia rewitalizacji zgodnie z zapisami ustawy o rewitalizacji z dnia 9 października 2015 r. (Dz.U. 2024 poz. 278).

Rewitalizacja stanowi proces wyprowadzania ze stanu kryzysowego obszarów zdegradowanych, prowadzony w sposób kompleksowy, poprzez zintegrowane działania na rzecz lokalnej społeczności, przestrzeni i gospodarki, skoncentrowane terytorialnie, prowadzone przez interesariuszy rewitalizacji na podstawie gminnego programu rewitalizacji.

W przypadku, gdy gmina zamierza realizować zadania własne, związane z przygotowaniem, koordynowaniem i tworzeniem warunków do prowadzenia rewitalizacji, Rada Gminy wyznacza, w drodze uchwały, z własnej inicjatywy albo na wniosek burmistrza **obszar zdegradowany i obszar rewitalizacji**.

Zgodnie z ustawą o rewitalizacji obszar gminy znajdujący się w stanie kryzysowym z powodu koncentracji negatywnych zjawisk społecznych, w szczególności bezrobocia, ubóstwa, przestępczości, wysokiej liczby mieszkańców będących osobami ze szczególnymi potrzebami, o których mowa w ustawie z dnia 19 lipca 2019 r. o zapewnianiu dostępności osobom ze szczególnymi potrzebami (Dz. U. z 2022 r. poz. 2240), niskiego poziomu edukacji lub kapitału społecznego, a także niewystarczającego poziomu uczestnictwa w życiu publicznym i kulturalnym, można wyznaczyć jako obszar zdegradowany w przypadku występowania na nim ponadto co najmniej jednego z następujących negatywnych zjawisk:

- 1) **gospodarczych** – w szczególności niskiego stopnia przedsiębiorczości, słabej kondycji lokalnych przedsiębiorstw
- 2) **środowiskowych** – w szczególności przekroczenia standardów jakości środowiska, obecności odpadów stwarzających zagrożenie dla życia, zdrowia ludzi lub stanu środowiska,
- 3) **przestrzenno-funkcjonalnych** – w szczególności niewystarczającego wyposażenia w infrastrukturę techniczną i społeczną lub jej złego stanu technicznego, braku dostępu do podstawowych usług lub ich niskiej jakości, niedostosowania rozwiązań urbanistycznych do zmieniających się funkcji obszaru, niedostosowania infrastruktury do potrzeb osób ze szczególnymi potrzebami, o których mowa w ustawie z dnia 19 lipca 2019 r. o zapewnianiu dostępności osobom ze szczególnymi potrzebami, niskiego poziomu obsługi komunikacyjnej, niedoboru lub niskiej jakości terenów publicznych,
- 4) **technicznych** – w szczególności degradacji stanu technicznego obiektów budowlanych, w tym o przeznaczeniu mieszkaniowym, oraz niefunkcjonowaniu rozwiązań technicznych umożliwiających efektywne korzystanie z obiektów budowlanych, w szczególności w zakresie energooszczędności, ochrony środowiska i zapewniania dostępności osobom ze szczególnymi potrzebami, o których mowa w ustawie z dnia 19 lipca 2019 r. o zapewnianiu dostępności osobom ze szczególnymi potrzebami.

W celu opracowania diagnoz służących wyznaczeniu obszaru zdegradowanego i obszaru rewitalizacji, prowadzi się analizy, w których wykorzystuje się obiektywne i weryfikowalne mierniki i metody badawcze dostosowane do lokalnych uwarunkowań.

2. Delimitacja obszaru zdegradowanego w gminie Jedlicze

2.1 Wybór jednostek przestrzennych/delimitacyjnych

W celu nadania wybranym danym opisującym zjawiska kryzysowe kontekstu przestrzennego, konieczne było dokonanie podziału gminy na mniejsze jednostki przestrzenne. W Gminie Jedlicze zastosowano podział na sołectwa. Przy wyznaczaniu obszaru zdegradowanego i obszaru rewitalizacji z jednostek

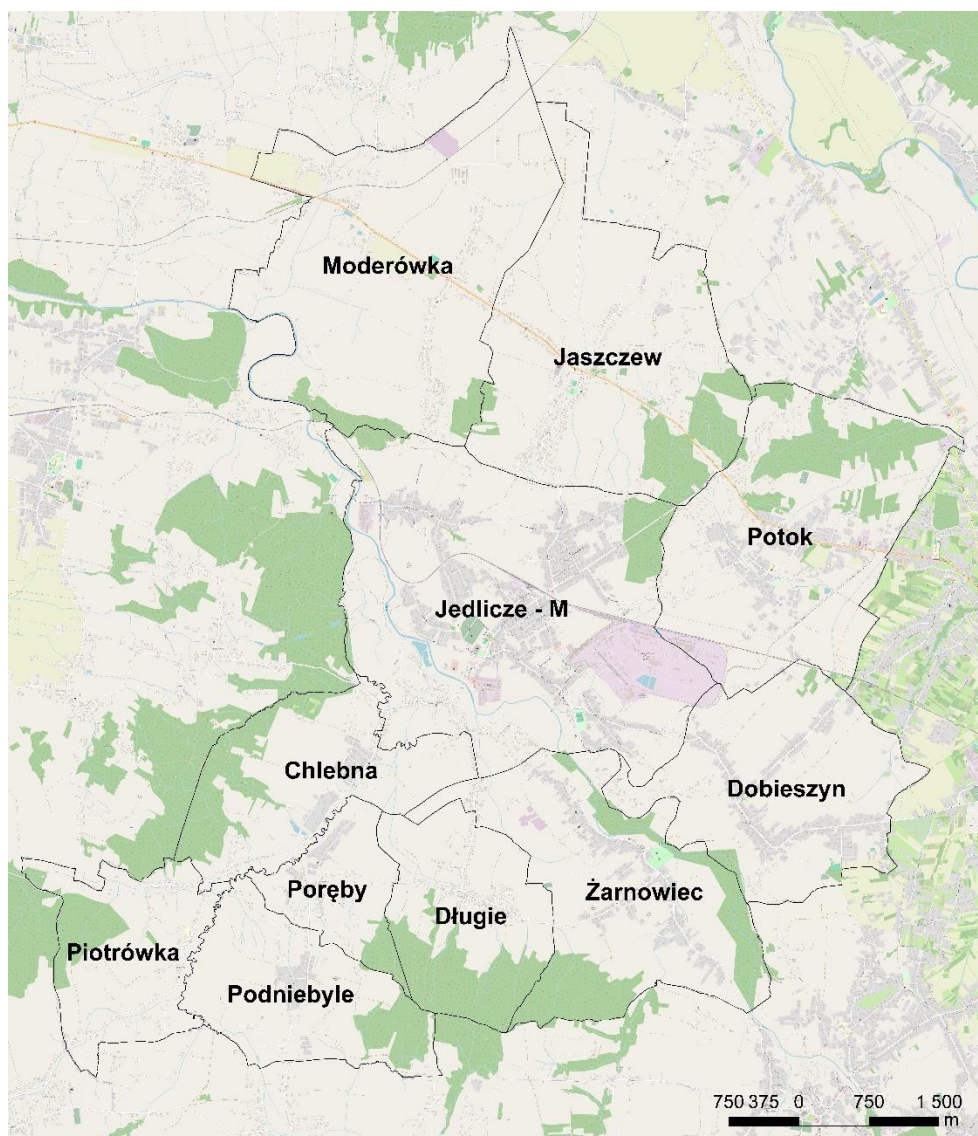
delimitacyjnych wyodrębniono obszary zurbanizowane, wobec których zgodnie z ustawą rewitalizacji możliwe jest prowadzenie rewitalizacji. Ostatecznie na potrzeby diagnozy delimitacyjnej Gmina Jedlicze została podzielona na 11 jednostek przestrzennych: Chlebna, Długie, Dobieszyn, Jaszczew, Moderówka, Piotrówka, Podniebyle, Poręby, Potok, Żarnowiec, Miasto Jedlicze.

Tabela 1. Podział delimitacyjny Gminy Jedlicze

Lp.	Sołectwo	Liczba mieszkańców	% mieszkańców	Powierzchnia geodezyjna	% powierzchni	Powierzchnia zurbanizowana	% powierzchni zurbanizowanej
1	Chlebna	736	4,92%	373,22	6%	29,60	0,51%
2	Długie	652	4,36%	324,81	6%	23,18	0,40%
3	Dobieszyn	1560	10,43%	498,82	9%	53,91	0,92%
4	Jaszczew	1338	8,95%	729,89	12%	62,76	1,07%
5	Moderówka	1222	8,17%	858,21	15%	64,58	1,10%
6	Piotrówka	416	2,78%	292,34	5%	12,85	0,22%
7	Podniebyle	347	2,32%	331,48	6%	15,46	0,26%
8	Poręby	398	2,66%	163,76	3%	13,52	0,23%
9	Potok	1758	11,76%	668,96	11%	79,84	1,36%
10	Żarnowiec	1061	7,10%	554,31	9%	48,99	0,84%
11	Miasto Jedlicze	5463	36,54%	1060,52	18%	274,62	4,69%
Cała gmina i Miasto Jedlicze		14951	100%	5856,32	100%	679,32	

Źródło: opracowanie własne

Mapa 1. Podział Gminy Jedlicze na jednostki pomocnicze.



Źródło: opracowanie własne

2.2 Wybór wskaźników pomiaru zjawisk kryzysowych

Obszar zdegradowany to przestrzeń gminy, którą charakteryzuje koncentracja problemów społecznych. Na tym obszarze konieczne jest także stwierdzenie występowania problemów innych niż społeczne, np. gospodarczych, środowiskowych, przestrzenno-funkcjonalnych lub technicznych. W celu ustalenia koncentracji negatywnych zjawisk wybranym problemom przypisano adekwatne wskaźniki pomiaru wybrane na podstawie szeregu dostępnych danych.

Ostatecznie do delimitacji obszaru wykorzystano 31 wskaźników, z czego 17 stanowiły wskaźniki w sferze społecznej, 3 wskaźniki w sferze gospodarczej, 2 wskaźniki w sferze technicznej, 2 wskaźniki w sferze środowiskowej i 7 wskaźniki w sferze funkcjonalno-przestrzennej. Lista wszystkich wskaźników została przedstawiona poniżej:

1. Wskaźnik obciążenia osobami starszymi,
2. Wskaźnik obciążenia demograficznego.
3. Liczba bezrobotnych na 100 osób,

4. Liczba bezrobotnych na 100 osób w wieku produkcyjnym,
5. Udział długotrwale bezrobotnych w bezrobotnych ogółem,
6. Liczba bezrobotnych kobiet na 100.
7. Liczba bezrobotnych mężczyzn na 100
8. Liczba osób korzystających z pomocy społecznej - powód przyznania bezrobocie na 100 osób,
9. Liczba osób korzystających z pomocy społecznej - powód przyznania niepełnosprawność na 100 osób,
10. Liczba osób korzystających z pomocy społecznej - powód przyznania bezradność w sprawach opiekuńczo-wychowawczych i prowadzenia gospodarstwa domowego na 100 osób,
11. Liczba osób korzystających z pomocy społecznej - powód przyznania bezradność długotrwała lub ciężka choroba na 100 osób.
12. Liczba niebieskich kart na 100 osób,
13. Liczba wykroczeń na 100 osób,
14. Liczba przestępstw na 100 osób.
15. Aktywni czytelnicy bibliotek na 100 osób,
16. Liczba organizacji pozarządowych na 100 osób,
17. Liczba członków organizacji pozarządowych na 100 osób.
18. Liczba podmiotów gospodarczych wpisanych do rejestru CEIDG w roku 2023 na 100 osób,
19. Liczba zarejestrowanych podmiotów w CEDIG w roku 2023 na 100 osób,
20. Liczba wyrejestrowanych podmiotów CEIDG w roku 2023 na 100 osób.
21. Liczba wyrobów azbestowych w poszczególnych sołectwach na 100 osób,
22. Waga wyrobów azbestowych w poszczególnych na 100 osób.
23. Liczba obiektów infrastruktury sportowej na 100 osób,
24. Średnia ocena stanu technicznego obiektów infrastruktury sportowej,
25. Liczba obiektów infrastruktury społecznej na 100 osób,
26. Średnia ocena stanu technicznego obiektów infrastruktury społecznej,
27. Liczba obiektów w gminnej ewidencji zabytków na 100.
28. Udział długości dróg publicznych wymagających remontu w ogólnej długości dróg publicznych w poszczególnych sołectwach.
29. Udział powierzchni terenów zieleni w poszczególnych sołectwach
30. Liczba działek z przyłączem do sieci wodociągowej na 100
31. Liczba działek z przyłączem kanalizacyjnym na 100

3. Diagnoza zjawisk w sferze społecznej

Sferę społeczną podzielono w ramach analizy wskaźników na pięć obszarów problemowych: demografie, bezrobocie, pomoc społeczną, kapitał ludzki i społeczny oraz bezpieczeństwo. Nasilenie każdego z tych problemów na danym obszarze jasno obrazuje istnienie stanu kryzysowego.

Demografia

O sytuacji społecznej obszarów świadczy struktura wiekowa mieszkańców. W ramach analizy sfery społecznej wzięto pod uwagę wartości wskaźników:

- Wskaźnik obciążenia osobami starszymi,
- Wskaźnik obciążenia demograficznego.

Na obszarze całej Gminy Jedlicze mieszka obecnie 2796 osób w wieku przedprodukcyjnym, 8975 mieszkańców w wieku produkcyjnym i 3180 mieszkańców w wieku poprodukcyjnym.

Charakteryzując strukturę demograficzną gminy należy zauważyć, że prawie połowa sołectw gminy jest obciążona demograficznie. W większości ludność w wieku przedprodukcyjnym i poprodukcyjnym przeważa nad ludnością w wieku produkcyjnym. Wartość tego wskaźnika dla całej gminy osiągnęła poziom 21%, podczas gdy najwyższa wartość wyniosła 71% i były to sołectwa: Dobieszyn i Poręby, 68% sołectwa Chlebna i Miasto Jedlicze. W pozostałych sołectwach wartości wskaźnika obciążenia demograficznego były również bardzo wysokie i oscylowały w przedziale między 56 – 67 % co zostało szczegółowo przedstawione w tabeli poniżej. W całej gminie Jedlicze wskaźnik obciążenia osobami starszymi wyniósł 21%, a najgorzej w tym wskaźniku wypadło Miasto Jedlicze (23%).

Tabela 2. Wskaźnik obciążenia demograficznego i osobami starszymi.

Lp.	Sołectwo	Wskaźnik obciążenia osobami starszymi	Wskaźnik obciążenia demograficznego
1	Chlebna	20%	68%
2	Długie	19%	61%
3	Dobieszyn	21%	71%
4	Jaszczew	21%	67%
5	Moderówka	21%	62%
6	Piotrówka	19%	56%
7	Podniebyle	18%	64%
8	Poręby	19%	71%
9	Potok	20%	65%
10	Żarnowiec	20%	66%
11	Miasto Jedlicze	23%	68%
Cała gmina i Miasto Jedlicze		21%	67%

Źródło: opracowanie własne

Bezrobocie

Pozostawanie w stanie bezrobocia i długotrwałego bezrobocia jest jednym z kluczowych problemów społecznych wymagających interwencji ze strony jednostek samorządowych zajmujących się walką z ubóstwem i wykluczeniem.

W całej gminie Jedlicze na koniec 2023 r. zarejestrowane były 324 osoby bezrobotne z 131 osób stanowiły osoby długotrwale bezrobotne, 48 osób osoby z wykształceniem gimnazjalnym i niższym. Kobiety stanowiły 54% wszystkich bezrobotnych, a mężczyźni 46%.

W celu identyfikacji problemów związanych z bezrobociem na terenie gminy Jedlicze przeanalizowano następujące wskaźniki:

- Liczba bezrobotnych na 100 osób,
- Liczba bezrobotnych na 100 osób w wieku produkcyjnym,
- Udział długotrwale bezrobotnych w bezrobotnych ogółem,
- Liczba bezrobotnych kobiet na 100 osób.
- Liczba bezrobotnych mężczyzn na 100 osób

W przeliczeniu na 100 mieszkańców w całej gminie Jedlicze wskaźnik osób bezrobotnych wyniósł 2,17, a powyżej tej wartości znalazły się sołectwa Podniebyle (3,46 osób na 100), Chlebna (3,26), Piotrówka (3,13), Potok (2,84) i Dobieszyn (2,37). W całej gminie Jedlicze udział osób długotrwale bezrobotnych w bezrobotnych ogółem wyniósł 40%, a powyżej tej wartości znalazły się sołectwa Poręby – 75%, Żarnowiec – 57%, Długie – 56%, Podniebyle – 50%, Potok – 48% oraz Miasto Jedlicze – 41%. W przypadku wskaźnika różnicującego poziom bezrobocia ze względu na płeć w całej gminie Jedlicze liczba kobiet bezrobotnych na 100 osób wyniosła 1,16, a najniższej w tym wskaźniku wypadły sołectwa: Chlebna (1,63), Potok (1,59), Dobieszyn (1,47), Piotrówka (1,44), Żarnowiec (1,41). W przypadku liczby bezrobotnych mężczyzn wartość znacznie powyżej wyniku dla całej gminy (1,0) osiągnęły sołectwa: Podniebyle(2,32), Piotrówka (1,68), Chlebna (1,63), Potok (1,25) oraz Jaszcze (1,12).

Tabela 3. Wskaźniki opisujące poziom bezrobocia na obszarze gminy Jedlicze na koniec 2023 r.

Lp.	Sołectwo	Liczba bezrobotnych na 100 osób	Udział długotrwale bezrobotnych w bezrobotnych ogółem	Liczba bezrobotnych na 100 osób w wieku produkcyjnym	Liczba bezrobotnych kobiet na 100 osób	Liczba bezrobotnych mężczyzn na 100 osób
1	Chlebna	3,26	33%	5,48	1,63	1,63
2	Długie	1,38	56%	2,22	0,46	0,92
3	Dobieszyn	2,37	38%	4,07	1,47	0,90
4	Jaszcze	2,09	25%	3,49	0,97	1,12
5	Moderówka	1,64	30%	2,66	0,90	0,74
6	Piotrówka	3,13	23%	4,89	1,44	1,68

7	Podniebyle	3,46	50%	5,69	1,15	2,31
8	Poręby	1,01	75%	1,72	0,75	0,25
9	Potok	2,84	48%	4,69	1,59	1,25
10	Żarnowiec	1,98	57%	3,28	1,41	0,57
11	Miasto Jedlicze	1,94	41%	3,26	1,03	0,92
Cała gmina i Miasto Jedlicze		2,17	40%	3,61	1,16	1,00

Źródło: opracowanie własne

Pomoc społeczna

W celu identyfikacji problemów związanych z potrzebami socjalnymi i finansowymi na terenie gminy Jedlicze przeanalizowano następujące wskaźniki:

- Liczba osób korzystających z pomocy społecznej - powód przyznania bezrobocie na 100 osób,
- Liczba osób korzystających z pomocy społecznej - powód przyznania niepełnosprawność na 100 osób,
- Liczba osób korzystających z pomocy społecznej - powód przyznania bezradność w sprawach opiekuńczo-wychowawczych i prowadzenia gospodarstwa domowego na 100 osób,
- Liczba osób korzystających z pomocy społecznej - powód przyznania bezradność długotrwała lub ciężka choroba na 100 osób.

W tabeli poniżej przedstawiono wyniki analizy liczby osób korzystających z pomocy społecznej ze względu na różne uwarunkowania. Ze względu na bezrobocie z pomocy społecznej w całej gminie korzysta 0,62 osób na 100 mieszkańców, a powyżej tej wartości znalazły się sołectwa: Potok (1,19), Piotrówka (0,98), Dobieszyn (0,77). Ze względu na niepełnosprawność z pomocy społecznej najwięcej osób korzysta w sołectwach: Poręby (1,51), Potok (1,19), Dobieszyn (0,96), Piotrówka (0,96), Żarnowiec (0,85). Z powodu bezradności w sprawach opiekuńczo-wychowawczych i prowadzenia gospodarstwa domowego z pomocy społecznej najwięcej mieszkańców korzysta w sołectwach: Chlebna (0,27), Potok (0,23), Jaszczew (0,22), Długie (0,15). Z powodu długotrwałej lub ciężkiej choroby pomoc społeczną w całej gminie na 100 osób pobierają 1,3 osoby, a najgorzej w tym wskaźniku wypadły sołectwa: Potok (2,33), Piotrówka (2,16), Moderówka (1,96) oraz Żarnowiec (1,41).

Tabela 4. Wskaźniki dotyczące pomocy społecznej na terenie gminy Jedlicze.

Lp.	Sołectwo	Liczba osób korzystających z pomocy społecznej - powód przyznania	Liczba osób korzystających z pomocy społecznej - powód przyznania niepełnosprawność na 100 osób	Liczba osób korzystających z pomocy społecznej - powód przyznania bezradność w sprawach	Liczba osób korzystających z pomocy społecznej - powód przyznania bezradność długotrwała lub
-----	----------	---	---	---	--

		bezrobocie na 100 osób		opiekuńczo- wychowawczych i prowadzenia gospodarstwa domowego na 100 osób	ciężka choroba na 100 osób
1	Chlebna	0,54	0,41	0,27	0,54
2	Długie	0,31	0,46	0,15	0,92
3	Dobieszyn	0,77	0,96	0,00	0,26
4	Jaszczew	0,45	0,52	0,22	1,20
5	Moderówka	0,33	0,82	0,00	1,96
6	Piotrówka	0,96	0,96	0,00	2,16
7	Podniebyle	0,58	0,58	0,00	0,86
8	Poręby	0,50	1,51	0,00	1,01
9	Potok	1,19	1,19	0,23	2,33
10	Żarnowiec	0,19	0,85	0,00	1,41
11	Miasto Jedlicze	0,60	0,81	0,09	1,30
Cała gmina i Miasto Jedlicze		0,62	0,83	0,10	1,32

Źródło: opracowanie własne

Bezpieczeństwo

W celu identyfikacji problemów związanych z bezpieczeństwem na terenie gminy Jedlicze przeanalizowano następujące wskaźniki:

- Liczba niebieskich kart na 100 osób,
- Liczba wykroczeń na 100 osób,
- Liczba przestępstw na 100 osób.

Wskaźnik liczby niebieskich kart przypadających na 100 osób w całej gminie wyniósł 0,13, a powyżej tej wartości znalazły się sołectwa Długie (0,31), Miasto Jedlicze (0,20), Dobieszyn (0,19), Żarnowiec (0,19) oraz Chlebna (0,14). Na obszarze całej gminy w 2023 roku odnotowano 223 wykroczenia i 140 przestępstw, a wskaźniki te w przeliczeniu na 100 osób osiągnęły odpowiednio wartości 1,49 i 0,94. Najwyższą liczbę wykroczeń w przeliczeniu na 100 osób odnotowano w Mieście Jedlicze (2,16), sołectwie Jaszczew (2,02) oraz sołectwie Poręby (1,76). W przypadku liczby przestępstw najslabiej wypadły sołectwa: Piotrówka (1,20), Miasto Jedlicze (1,15), otok (1,14), Żarnowiec (1,13) oraz Jaszczew (0,97).

Tabela 5. Wskaźnik dotyczący bezpieczeństwa na obszarze gminy Jedlicze.

Lp.	Sołectwo	Liczba niebieskich kart na 100 osób	Liczba wykroczeń na 100 osób	Liczba przestępstw na 100 osób
1	Chlebna	0,14	0,82	0,68
2	Długie	0,31	0,92	0,31
3	Dobieszyn	0,19	0,58	0,64
4	Jaszczew	0,07	2,02	0,97
5	Moderówka	0,00	1,47	0,49
6	Piotrówka	0,00	1,20	1,20
7	Podniebyle	0,00	1,15	0,58
8	Poręby	0,00	1,76	0,50
9	Potok	0,00	0,85	1,14
10	Żarnowiec	0,19	0,75	1,13
11	Miasto Jedlicze	0,20	2,16	1,15
Cała gmina i Miasto Jedlicze		0,13	1,49	0,94

Źródło: opracowanie własne

Kapitał społeczny i ludzki

Na potrzeby niniejszej diagnozy poziom kapitału społecznego zmierzono w poszczególnych sołectwach wskaźnikami:

- Aktywni czytelnicy bibliotek na 100 osób,
- Liczba organizacji pozarządowych na 100 osób,
- Liczba członków organizacji pozarządowych na 100 osób.

Na obszarze całej gminy odnotowano 1667 aktywnych uczestników bibliotek, co w przeliczeniu na 100 mieszkańców dało wartość wskaźnika na poziomie 11,15. Zdecydowanie najniższej w tym wskaźniku wypadły sołectwa: Podniebyle (1,15), Moderówka (1,88), Piotrówka (2,64), Dobieszyn (5,96), Długie (6,13), Poręby (6,63), Potok (8,82) oraz Chlebna (9,38). W przypadku liczby organizacji pozarządowych przypadających na 100 mieszkańców najniższej wypadły sołectwa: Moderówka (0,16), Żarnowiec (0,19), Jaszczew (0,22), Potok (0,23), Dobieszyn (0,26), Chlebna (0,27), Miasto Jedlicze (0,27). Natomiast w przypadku liczby członków tych organizacji przypadających na 100 mieszkańców najniższe wartości wskaźnika zdiagnozowano w sołectwach: Moderówce (3,36), Dobieszynie (5,64), Jaszczewie (5,68), Żarnowcu (5,94), Potoku (6,66) oraz Chlebnej (8,15).

Tabela 6. Wskaźnik dotyczący kapitału społecznego i ludzkiego.

Lp.	Sołectwo	Aktywni czytelnicy bibliotek na 100 osób	Liczba organizacji pozarządowych na 100 osób	Liczba członków organizacji pozarządowych na 100 osób
1	Chlebna	9,38	0,27	8,15
2	Długie	6,13	0,31	12,12
3	Dobieszyn	5,96	0,26	5,64
4	Jaszczew	11,21	0,22	5,68
5	Moderówka	1,88	0,16	3,36
6	Piotrówka	2,64	0,72	11,30
7	Podniebyle	1,15	0,58	15,85
8	Poręby	6,53	0,75	12,81
9	Potok	8,82	0,23	6,66
10	Żarnowiec	24,51	0,19	5,94
11	Miasto Jedlicze	15,30	0,27	16,00
Cała gmina i Miasto Jedlicze		11,15	0,28	10,37

Źródło: opracowanie własne

4. Diagnoza zjawisk w sferze gospodarczej

W ramach sfery gospodarczej zostały przeanalizowane następujące wskaźniki:

- Liczba podmiotów gospodarczych wpisanych do rejestru CEIDG w roku 2023 na 100 osób,
- Liczba zarejestrowanych podmiotów w CEDIG w roku 2023 na 100 osób,
- Liczba wyrejestrowanych podmiotów CEIDG w roku 2023 na 100 osób.

Według danych na koniec 2023 r. do rejestru CEIDG na terenie całej gminy wpisanych było 156 podmiotów gospodarczych, 21 podmiotów zarejestrowano, a 23 wyrejestrowano. Liczba podmiotów gospodarczych na 100 osób w całej gminie osiągnęła wartość 1,04 i zdecydowanie większość sołectw znalazła się poniżej tej wartości. Najgorzej ten wskaźnik wypadł w sołectwie Podniebyle (0,58 podmiotów na 100 osób), Jaszczew (0,60), Długie (0,61), Żarnowiec (0,66), Dobieszyn (0,83) oraz Piotrówka (0,93). W aż 5 sołectwa w 2023 roku nie zarejestrowano żadnego nowego podmiotu gospodarczego i były to sołectwa: Chlebna, Długie, Piotrówka, Podniebyle oraz Poręby, a wskaźnik ten poniżej wartości dla całej gminy (0,14) odnotowano również w sołectwach: Jaszczew (0,07), Moderówka (0,08), Żarnowiec (0,09), Potok (0,11) oraz Dobieszyn (0,13). W przypadku wskaźnika dotyczącego

wyrejestrowanych podmiotów w 2023 r. najstabilniej wypadły sołectwa: Podniebyle (0,58), Potok (0,28), Chlebna (0,27), Dobieszyn (0,19) oraz Moderówka (0,16).

Tabela 7. Wskaźniki opisujące sytuację gospodarczą na obszarze gminy Jedlicze.

Lp.	Sołectwo	Liczba podmiotów gospodarczych wpisanych do rejestru CEIDG w roku 2023 na 100 osób	Liczba zarejestrowanych podmiotów w CEDIG w roku 2023 na 100 osób	Liczba wyrejestrowanych podmiotów CEIDG w roku 2023 na 100 osób
1	Chlebna	2,31	0,00	0,27
2	Długie	0,61	0,00	0,00
3	Dobieszyn	0,83	0,13	0,19
4	Jaszczew	0,60	0,07	0,07
5	Moderówka	0,82	0,08	0,16
6	Piotrówka	0,96	0,00	0,00
7	Podniebyle	0,58	0,00	0,58
8	Poręby	2,01	0,00	0,00
9	Potok	1,19	0,11	0,28
10	Żarnowiec	0,66	0,09	0,00
11	Miasto Jedlicze	1,13	0,26	0,15
Cała gmina i Miasto Jedlicze		1,04	0,14	0,15

Źródło: opracowanie własne

5. Diagnoza zjawisk w sferze środowiskowej

W ramach sfery środowiskowej przeanalizowano następujące wskaźniki:

- Liczba wyrobów azbestowych w poszczególnych sołectwach na 100 osób,
- Waga wyrobów azbestowych w poszczególnych na 100 osób.

Problem zbyt dużej liczby wyrobów azbestowych istnieje praktycznie na obszarze całej gminy. Zdecydowanie najwięcej wyrobów na 100 mieszkańców przypada w sołectwach Podniebyle (17,58) oraz Piotrówka (13,22). Mniej, ale powyżej wartości dla gminy (3,92) odnotowano w sołectwach: Poręby (7,79), Żarnowiec (6,60), Chlebna (5,84), Długie (5,67), Dobieszyn (4,42), Jaszczew (4,33) oraz Moderówka (3,39). Również w przypadku wagi wyrobów azbestowych znaczna liczba sołectw boryka się z tym problemem. W całej gminie na 100 mieszkańców przypada 9600,77 kg wyrobów azbestowych, a znacznie powyżej tej wartości znalazły się sołectwa: Podniebyle (38352,16 kg), Moderówka (29701,47

kg), Piotrówka (27330,05 kg). W sołectwach Chlebna, długie, Jaszczew, Poręby i Żarnowiec wartości wskaźnika wahały się między 9991,41 kg a 13724,12 kg na 100 osób.

Tabela 8. Wskaźniki opisujące sferę środowiskową na obszarze gminy Jedlicze

Lp.	Sołectwo	Liczba wyrobów azbestowych w poszczególnych sołectwach na 100 osób	Waga wyrobów azbestowych w poszczególnych na 100 osób
1	Chlebna	5,84	11 326,09
2	Długie	5,67	10 593,10
3	Dobieszyn	4,42	7 864,68
4	Jaszczew	4,33	9 991,41
5	Moderówka	3,93	29 701,47
6	Piotrówka	13,22	27 330,05
7	Podniebyle	17,58	38 352,16
8	Poręby	7,79	13 724,12
9	Potok	1,59	2 399,43
10	Żarnowiec	6,60	12 345,81
11	Miasto Jedlicze	1,57	3 461,29
Cała gmina i Miasto Jedlicze		3,92	9 600,77

Źródło: opracowanie własne

6. Diagnoza zjawisk w sferze przestrzenno-funkcjonalnej

W sferze przestrzenno-funkcjonalnej przeanalizowano pięć wskaźników:

- Liczba obiektów infrastruktury sportowej na 100 osób,
- Średnia ocena stanu technicznego obiektów infrastruktury sportowej,
- Liczba obiektów infrastruktury społecznej na 100 osób,
- Średnia ocena stanu technicznego obiektów infrastruktury społecznej,
- Liczba obiektów w gminnej ewidencji zabytków na 100.
- Udział długości dróg publicznych wymagających remontu w ogólnej długości dróg publicznych w poszczególnych sołectwach.
- Udział powierzchni terenów zieleni w poszczególnych sołectwach

Na terenie całej gminy znajdują się 44 obiekty sportowe co w przeliczeniu na 100 mieszkańców daje wartość wskaźnika 0,29. Poniżej tej wartości znalazły się sołectwa: Chlebna (0,14), Jaszczew (0,22), Potok (0,23), Moderówka i Poręby (0,25) oraz Żarnowiec (0,28). W skali od 1 do 5, gdzie 1 oznaczało stan

techniczny zły, 5 stan techniczny dobry najniższą średnią ocen uzyskały obiekty sportowe na obszarze Chlebna, Żarnowiec (3,00), Moderówka (3,50), Długie (3,67) oraz Dobieszyn i Potok (3,75).

Tabela 9. Wskaźniki dotyczące sfery przestrzenno-funkcjonalnej na obszarze gminy Jedlicze 1/3

Lp.	Sołectwo	Liczba obiektów infrastruktury sportowej na 100 osób	Średnia ocena stanu technicznego obiektów infrastruktury sportowej
1	Chlebna	0,14	3,00
2	Długie	0,46	3,67
3	Dobieszyn	0,32	3,75
4	Jaszczew	0,22	4,33
5	Moderówka	0,25	3,50
6	Piotrówka	0,96	4,25
7	Podniebyle	0,29	4,00
8	Poręby	0,25	5,00
9	Potok	0,23	3,75
10	Żarnowiec	0,28	3,00
11	Miasto Jedlicze	0,29	4,56
Cała gmina i Miasto Jedlicze		0,29	3,91

Źródło: opracowanie własne

W przypadku infrastruktury społecznej, do której wliczamy m. in. Szpitale, sanatoria, ośrodki pomocy społecznej, szkoły, przedszkola, obiekty kulturalne (biblioteki, kina, teatry, opery, ośrodki kultury), przychodnie, domy ludowe na terenie całej gminy znajduje się 156 takich obiektów, a w przeliczeniu na 100 mieszkańców przypada ich 1,04. Najślabiej w tym wskaźniku wypadły sołectwa: Chlebna (0,54), Moderówka (0,65), Potok (0,68) oraz Dobieszyn (0,77). W skali od 1 do 5, gdzie 1 oznaczało stan techniczny zły, 5 stan techniczny dobry najniższą średnią ocen uzyskały obiekty społeczne w sołectwach: Podniebyle (2,00), Potok (3,00) oraz Piotrówka (3,5).

Tabela 10. Wskaźniki dotyczące sfery przestrzenno-funkcjonalnej na obszarze gminy Jedlicze 2/3

Lp.	Sołectwo	Liczba obiektów infrastruktury społecznej na 100 osób	Średnia ocena stanu technicznego obiektów infrastruktury społecznej
1	Chlebna	0,54	4
2	Długie	1,23	4
3	Dobieszyn	0,77	4
4	Jaszczew	1,42	3,8
5	Moderówka	0,65	4
6	Piotrówka	1,68	3,5
7	Podniebyle	1,15	2
8	Poręby	2,01	4
9	Potok	0,68	3
10	Żarnowiec	1,51	4
11	Miasto Jedlicze	1,06	3,87
Cała gmina i Miasto Jedlicze		1,04	3,65

Źródło: opracowanie własne

W przypadku liczby obiektów wpisanych do gminnego rejestru zabytków 10 sołectw wypada poniżej wartości dla całej gminy (0,98). Jedynie Miasto Jedlicze osiągnęło wartość powyżej wartości dla gminy (2,07). O jakości i funkcjonalności przestrzeni świadczy również stan dróg publicznych. Ponad 50% wszystkich dróg publicznych w gminie Jedlicze wymaga remontów, a w siedmiu sołectwach wartość wskaźnika znacznie przewyższyła dane dla całej gminy. Najgorszą sytuację zdiagnozowano w sołectwie Chlebna gdzie aż 97% dróg publicznych wymaga remontów. W pozostałych sołectwach: Długie, Dobieszyn, Moderówka, Piotrówka, Podniebyle, Poręby wartości wskaźnika oscylowały w granicach 56% do 82%. W przypadku udziału powierzchni terenów zieleni w ogólnej powierzchni sołectw najsłabiej wypadły sołectwa: Poręby (0,02%), Długie (0,06%), Podniebyle (0,11%), Dobieszyn (0,23%), Moderówka (0,24%) oraz Chlebna (0,25%).

Tabela 11. Wskaźniki dotyczące sfery przestrzenno-funkcjonalnej na obszarze gminy Jedlicze 3/3

Lp.	Sołectwo	Liczba obiektów w gminnej ewidencji zabytków na 100	Udział długości dróg publicznych wymagających remontu w ogólnej długości dróg publicznych w poszczególnych sołectwach.	Udział powierzchni terenów zieleni w poszczególnych sołectwach
1	Chlebna	0,27	97%	0,25%
2	Długie	0,31	56%	0,06%
3	Dobieszyn	0,06	73%	0,23%
4	Jaszczew	0,97	4%	0,22%
5	Moderówka	0,08	64%	0,24%
6	Piotrówka	0,00	68%	0,14%
7	Podniebyle	0,29	82%	0,11%
8	Poręby	0,00	78%	0,02%
9	Potok	0,40	32%	0,51%
10	Żarnowiec	0,66	25%	0,62%
11	Miasto Jedlicze	2,07	48%	0,43%
Cała gmina i Miasto Jedlicze		0,98	51%	0,31%

Źródło: opracowanie własne

7. Diagnoza zjawisk w sferze technicznej

W ramach sfery technicznej zostały przeanalizowane następujące wskaźniki:

- Liczba działek z przyłączem do sieci wodociągowej na 100
- Liczba działek z przyłączem kanalizacyjnym na 100

W gminie Jedlicze 7,41 działek na 100 mieszkańców posiada przyłącze do sieci wodociągowej. W siedmiu sołectwach (Chlebne, Długie, Moderówka, Piotrówka, Podniebyle, Poręby, Żarnowiec) żadna działka nie ma podłączenia do sieci wodociągowej, a w Jaszczewie (0,07) i Potoku (5,69) wartości wskaźnika również były gorsze niż te dla całej gminy Jedlicze. Nieco lepiej wygląda sytuacja w przypadku podłączenia do sieci kanalizacyjnej, gdzie w całej gminie 22,17 działek na 100 mieszkańców posiada takie podłączenie, a poniżej tej wartości znalazły się Piotrówka, Podniebyle, Poręby (0,00) oraz Długie (2,30) i Chlebna (21,60).

Tabela 12. Liczba działek podłączonych do sieci infrastruktury technicznej na 100 mieszkańców w gminie Jedlicze.

Lp.	Sołectwo	Liczba działek z przyłączem do sieci wodociągowej na 100	Liczba działek z przyłączem kanalizacyjnym na 100
1	Chlebna	0,00	21,60
2	Długie	0,00	2,30
3	Dobieszyn	20,00	26,03
4	Jaszczew	0,07	26,53
5	Moderówka	0,00	23,40
6	Piotrówka	0,00	0,00
7	Podniebyle	0,00	0,00
8	Poręby	0,00	0,00
9	Potok	5,69	28,84
10	Żarnowiec	0,00	29,03
11	Miasto Jedlicze	12,72	23,41
Cała gmina i Miasto Jedlicze		7,41	22,17

Źródło: opracowanie własne

8. Obszar zdegradowany i obszar rewitalizacji

Na podstawie powyższej analizy dokonano podsumowania degradacji wyznaczonych jednostek analitycznych. Za jednostkę zdegradowaną w danej sferze uznawano każdą jednostkę, w której powyżej 50% wskaźników przyjęło wartości niekorzystne względem wartości dla całej gminy.

Dlatego też, aby uznać daną jednostkę za zdegradowaną, liczba niekorzystnych wskaźników:

- W sferze społecznej musiała wynosić co najmniej 9 na 17 analizowanych,
- W sferze gospodarczej musiała wynosić co najmniej 2 na 3 analizowane,
- W sferze technicznej musiała wynosić co najmniej 2 na 2 analizowane,
- W sferze środowiskowej musiała wynosić co najmniej 2 na 2 analizowane,
- W sferze przestrzenno-funkcjonalnej musiała wynosić co najmniej 4 na 7 analizowanych.

Podsumowanie wszystkich 36 wskaźników zaprezentowano poniżej.

Tabela 13. Delimitacja obszaru zdegradowanego – zestawienie sum wskaźników w sferze społecznej i pozostałych sferach wraz z % ludności i powierzchni

Lp.	Sołectwo	Podsumowanie sfery społecznej	Podsumowanie sfery gospodarczej	Podsumowanie sfery środowiskowej	Podsumowanie sfery przestrzenno-funkcjonalnej	Podsumowanie sfery technicznej	Podsumowanie wszystkich wskaźników	% ludności	% powierzchni zurbanizowanej
1	Chlebna	10	2	2	6	2	22	4,92%	0,51%
2	Długie	4	2	2	4	2	14	4,36%	0,40%
3	Dobieszyn	9	3	1	5	0	18	10,43%	0,92%
4	Jaszczew	6	2	2	2	1	13	8,95%	1,07%
5	Moderówka	4	3	2	6	1	16	8,17%	1,10%
6	Piotrówka	9	2	2	4	2	19	2,78%	0,22%
7	Podniebyle	5	3	2	4	2	16	2,32%	0,26%
8	Poręby	5	1	2	4	2	14	2,66%	0,23%
9	Potok	13	2	0	5	1	21	11,76%	1,36%
10	Żarnowiec	8	2	2	3	1	16	7,10%	0,84%
11	Miasto Jedlicze	7	0	0	0	0	7	36,54%	4,69%
Suma ludności i powierzchni dla obszaru zdegradowanego								20%	2,09%

Źródło: opracowanie własne

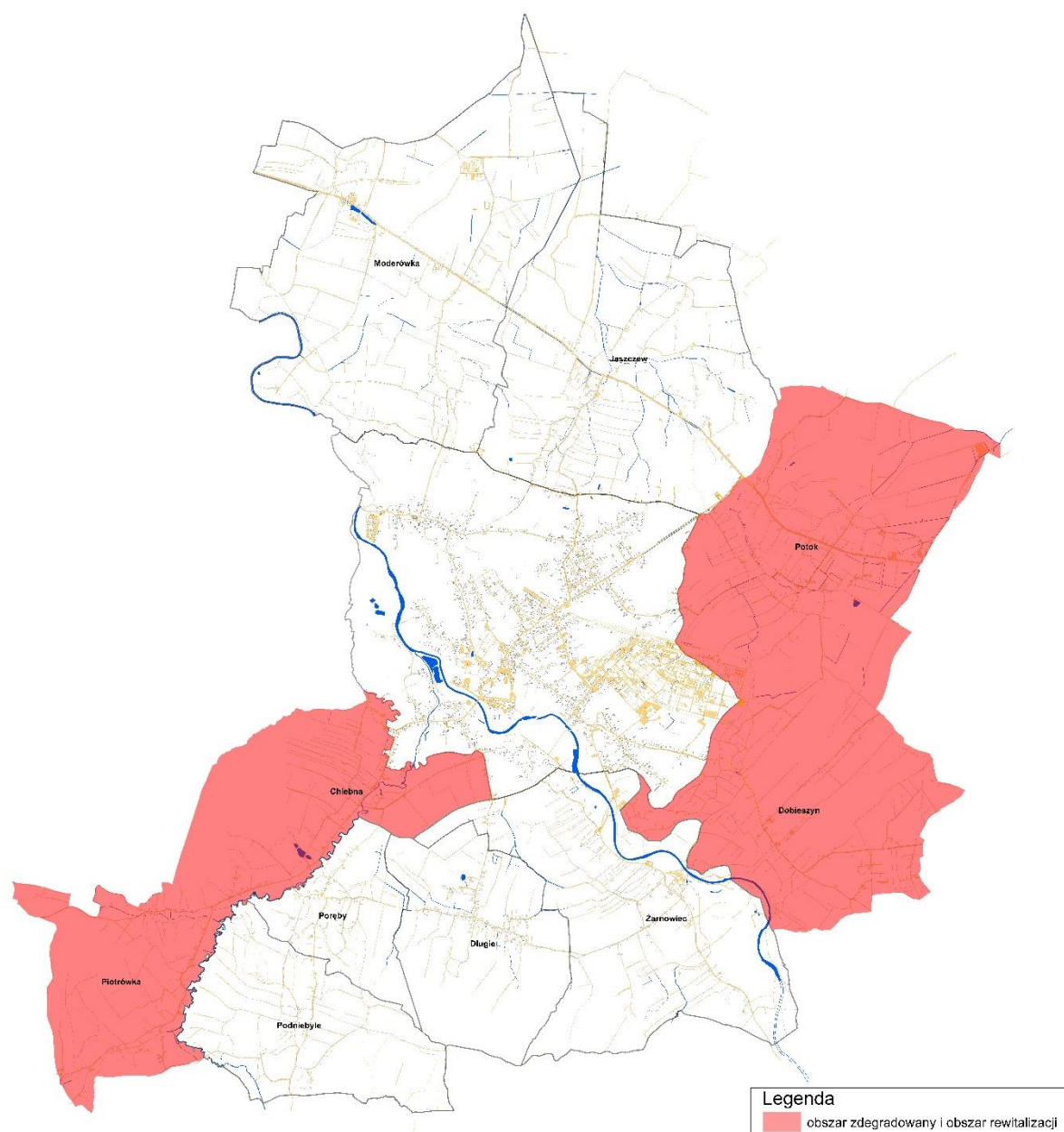
W wyniku analizy 31 wskaźników, wyodrębniono cztery obszary zdegradowane, które pokrywają się z obszarem rewitalizacji. Za obszar rewitalizacji w Gminie Jedlicze uznano obszary zurbanizowane sołectw: Chlebna, Dobieszyn, Piotrówka oraz Potok. Po analizie przestrzennej zdecydowano się wyodrębnić dwa Podobszary rewitalizacji: Podobszar I- sołectwo Chlebna - 22 wskaźniki świadczące o degradacji (10 wskaźników w sferze społecznej) oraz sołectwo Piotrówka – 19 wskaźników świadczących o degradacji (9 wskaźników w sferze społecznej) oraz Podobszar II- sołectwo Potok – 21 wskaźników świadczące o degradacji (13 w sferze społecznej) oraz sołectwo Dobieszyn – 18 wskaźników świadczących o zdegradowaniu (9 w sferze społecznej) . W sumie 2 Podobszary zajmują **176,20 ha** co stanowi **3,01 %** powierzchni zurbanizowanej gminy oraz są zamieszkiwane przez **4470** osób co stanowi **29,90 %** ludności Gminy.

Tabela 14. Obszar rewitalizacji w gminie Jedlicze.

Podobszar	Sołectwo	Liczba mieszkańców	% mieszkańców	Powierzchnia geodezyjna	Powierzchnia zurbanizowana	% powierzchni gminy
I	Chlebna	736	4,92%	373,22	29,60	0,51%
	Piotrówka	416	2,78%	292,34	12,85	0,22%
II	Dobieszyn	1560	10,43%	498,82	53,91	0,92%
	Potok	1758	11,76%	668,96	79,84	1,36%

Źródło: opracowanie własne

Mapa 2. Obszar zdegradowany i rewitalizacji w gminie Jedlicze.



Źródło: opracowanie własne

9. Spis map, tabel.

Tabele

Tabela 1. Podział delimitacyjny Gminy Jedlicze	4
Tabela 2. Wskaźnik obciążenia demograficznego i osobami starszymi.....	7
Tabela 3. Wskaźniki opisujące poziom bezrobocia na obszarze gminy Jedlicze na koniec 2023 r.	8
Tabela 4. Wskaźniki dotyczące pomocy społecznej na terenie gminy Jedlicze.	9
Tabela 5. Wskaźnik dotyczący bezpieczeństwa na obszarze gminy Jedlicze.	11
Tabela 6. Wskaźnik dotyczący kapitału społecznego i ludzkiego.	12
Tabela 7. Wskaźniki opisujące sytuację gospodarczą na obszarze gminy Jedlicze.	13
Tabela 8. Wskaźniki opisujące sferę środowiskową na obszarze gminy Jedlicze.....	14
Tabela 9. Wskaźniki dotyczące sfery przestrzenno-funkcjonalnej na obszarze gminy Jedlicze 1/3	15
Tabela 10. Wskaźniki dotyczące sfery przestrzenno-funkcjonalnej na obszarze gminy Jedlicze 2/3	16
Tabela 11. Wskaźniki dotyczące sfery przestrzenno-funkcjonalnej na obszarze gminy Jedlicze 3/3	17
Tabela 12. Liczba działek podłączonych do sieci infrastruktury technicznej na 100 mieszkańców w gminie Jedlicze.	18
Tabela 13. Delimitacja obszaru zdegradowanego – zestawienie sum wskaźników w sferze społecznej i pozostałych sferach wraz z % ludności i powierzchni	19
Tabela 14. Obszar rewitalizacji w gminie Jedlicze.	20

Mapy

Mapa 1. Podział Gminy Jedlicze na jednostki pomocnicze.	5
Mapa 2. Obszar zdegradowany i rewitalizacji w gminie Jedlicze.	21